

**Groupe scolaire
Pâquis-Centre
1200 Genève**

Architectes Atelier d'architectes
Jean-Jacques Oberson
SIA/FAS
2, rue Saint-Laurent
Genève
Tél. (021) 35 92 93

*Projet
et réalisation* Gabrielle Curoncini
Maurice Currat
Roger Loponte
Jean-Jacques Oberson

Sculpture Daniel Polliand

Céramiques Rémy Buhler

Maître de l'ouvrage Service immobilier de
la ville de Genève

Ingénieurs civils Réalini & Bader S.A.
Genève

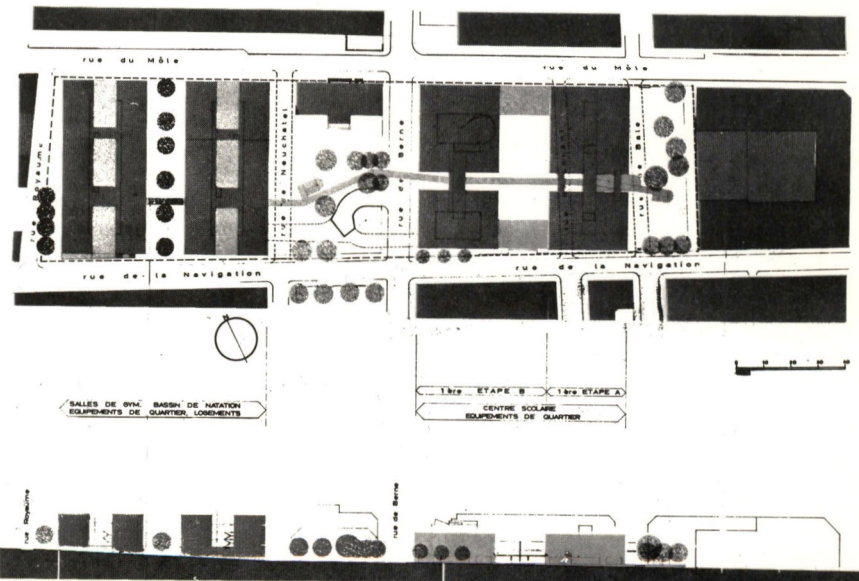
Conception 1972-1974

Réalisation 1975-1979

Durée des travaux deux étapes de deux
ans

*Coordonnées
topographiques* 81.300 / 99.600

Adresse 52, rue de Berne



Programme

Sous-sol

- 1 centre de protection civile
- 1 centrale technique
- 1 garage pour 25 véhicules
- 1 salle polyvalente par le Centre de loisirs
- dépôts et abris PA

Rez-de-chaussée

- 4 classes «jardins d'enfants»
- 1 salle de jeux
- 1 salle des maîtres
- 1 bureau inspecteur
- 1 infirmerie
- groupes sanitaires garçons et filles
- 1 centre de loisirs
- 1 centre médico-scolaire
- 1 salle de jeux pour les enfants des cuisines scolaires
- préaux et préaux couverts

Premier étage

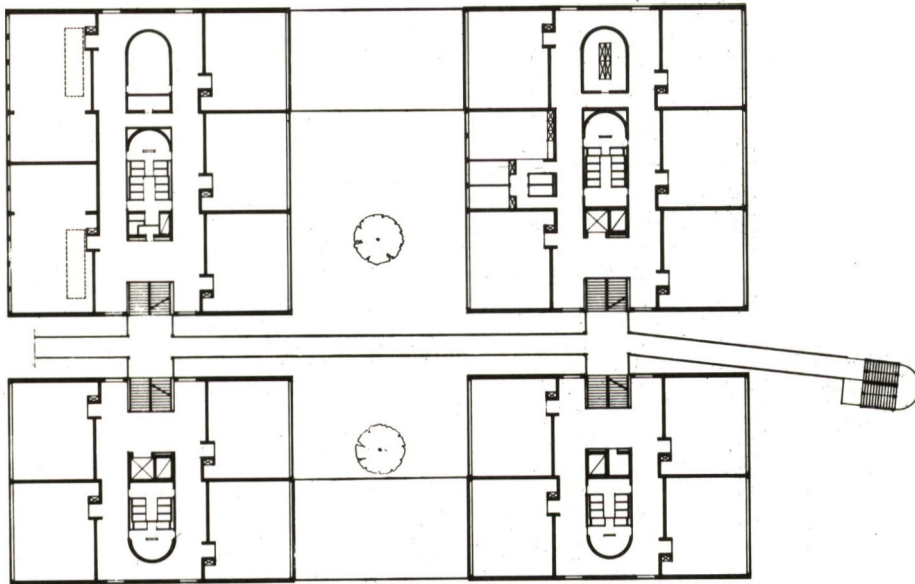
- 18 classes pour la division enfantine
- 1 salle de jeux
- 1 salle des maîtres
- 1 bureau du maître principal
- 1 bureau de l'inspecteur
- 2 économats
- groupes sanitaires garçons et filles

Deuxième étage

- 16 classes de division primaire
- 2 ateliers de travaux manuels
- 1 salle de maîtres
- 1 bureau maître principal
- 1 bureau inspecteur
- 1 local de documentation
- 1 local d'économat
- 2 groupes sanitaires garçons et filles

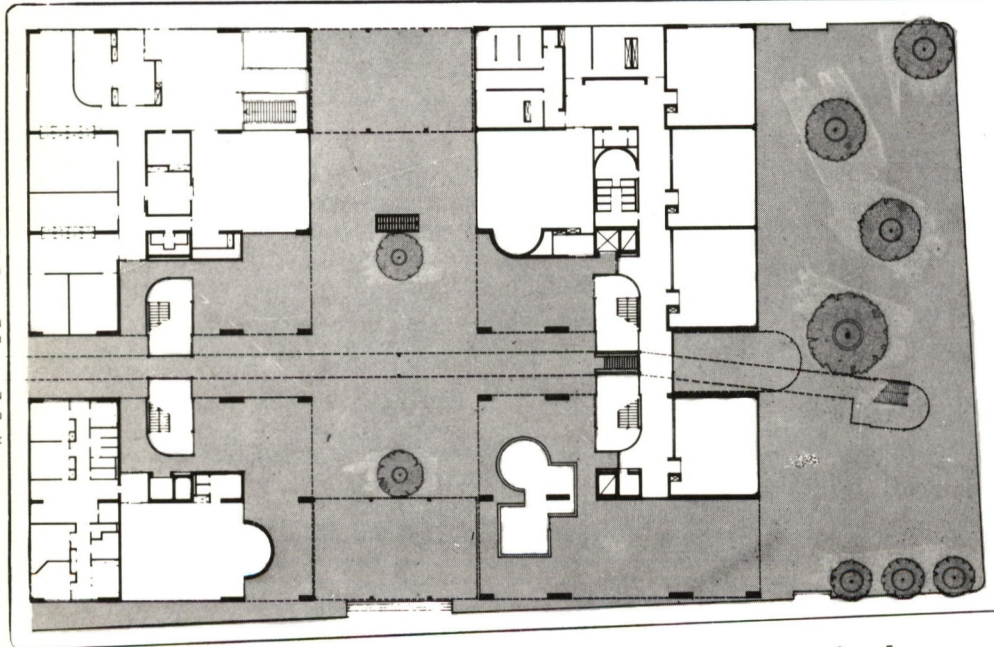
Toiture

- 1 logement pour le concierge
- 1 salle de rythmique
- préaux de récréation



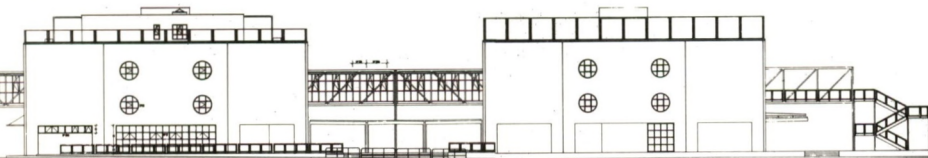
Deuxième étage

RUE DU MOLE



Rez-de-chaussée

RUE DE LA NAVIGATION



Façade rue de Berne



Façade sur préau



Problèmes particuliers

Le groupe scolaire est la première étape d'une opération plus vaste comprenant les équipements sportifs de l'école (deux salles de gym et un bassin de natation, 70 logements, une salle communale et des équipements de quartier qui sont en cours de réalisation).

Conception générale

La nécessité d'une construction par étapes et un réseau de rue orthogonal ont déterminé la composition générale du projet. Les deux corps de bâtiments représentant chacun une étape sont orientés sur les espaces offrant le plus de dégagements. Ils déterminent entre eux une rue intérieure réservée aux piétons qui relie les deux rues latérales plus étroites.

La passerelle traverse la composition et relie les fonctions des deux étapes. Elle permettra d'accéder aux installations sportives en cours de construction.

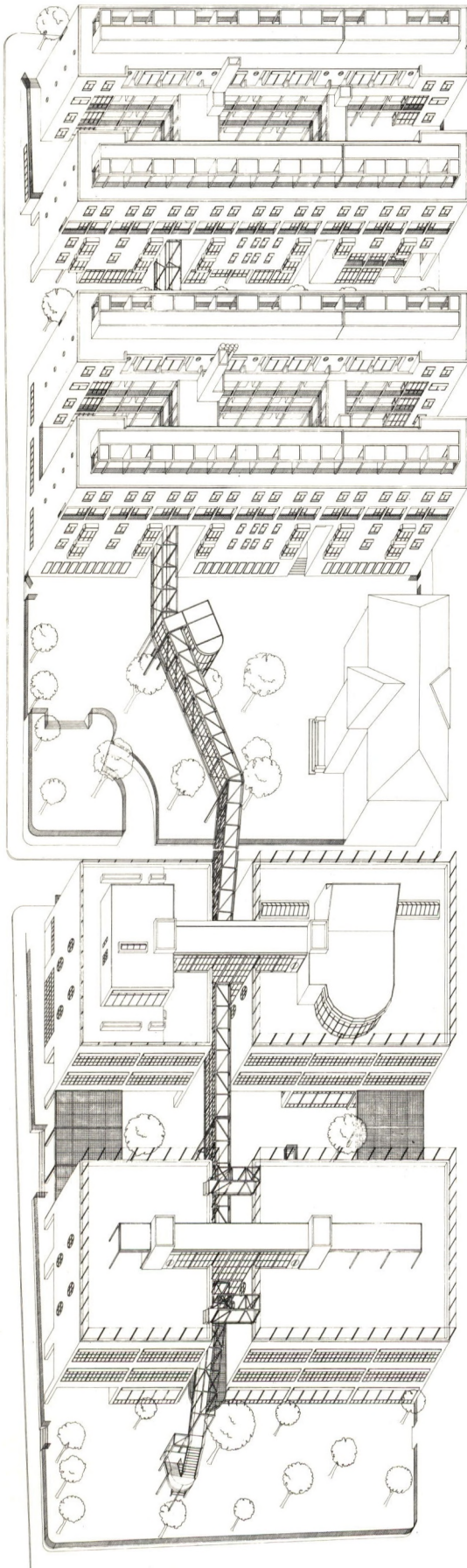
A une construction en hauteur concentrée au centre de la parcelle et laissant des dégagements en bordures de rues, il a été préféré une composition plus étalée reprenant la géométrie des rues existantes et déterminant des espaces internes au projet.

Cette solution permet ainsi d'abaisser le gabarit général des bâtiments.

Caractéristiques

Surface planchers	17 200 m ²
Cube SIA	53 650 m ³
Prix au mètre cube	Fr. 330.-
Coût total y compris centre de protection et aménagements extérieurs	Fr. 19 300 000.-







Construction

Structure en béton armé.
Isolation thermique du bâtiment par une peau extérieure en béton armé recouverte d'un crépis type marmoran.
Vitrages inférieurs et extérieurs en acier.
Sols intérieurs en résine époxyde et en mosaïque de pâte de verre.
Escaliers et passerelle en acier.
Sols extérieurs en pavés de ciment.

Bibliographie

Werk-Archithese
N° 35/36 - 1979
AS Architecture suisse
N° 42 / Juin 1980

Photos: Michel Oberson

Cette réalisation a obtenu
le Prix Interassar 1980
Voir fiche spéciale.

