

**Centre de voirie et service
du feu
1242 Satigny/GE**

**Zentrum für die Feuerwehr
und den
Strassenunterhaltungsdienst
1242 Satigny/GE**

Architectes Roger Zufferey, AGA
Architekten Bureau R. Passera +
R. Zufferey
8, ch. Rieu
1208 Genève
Tél. 022/36 59 30

Collaborateur
Mitarbeiter Marcel Besson

*Maître
de l'ouvrage*
Bauherr Commune de Satigny

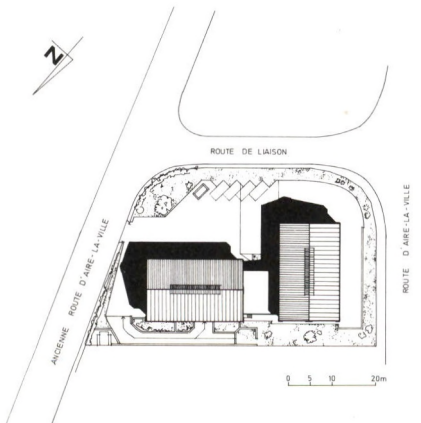
Ingénieurs civils
Bauingenieure A. Sumi et G. Babel
Genève

Ingénieurs
Ingenieure Chauffage, ventilation,
sanitaire:
R. Delieutraz
Carouge/GE
Installations électriques:
Rhône - Electra -
Engineering SA
Genève

Projet
Projekt 1982

Réalisation
Ausführung 1984

Adresse Satigny-Dessous



Programme / Raumprogramm

Service du feu (rez)

Halle à véhicules: 240 m² (dont 30 m² à l'air libre mais couverts). Bureau. Vestiaires.

Voierie (rez)

Halle à véhicules: 240 m² (dont 30 m² à l'air libre mais couverts). Bureau. Réfectoire. Vestiaire. Douches et sanitaires.

Sous-sol

Dépôts de 230 m². Chaufferie.

Protection civile

PO. ATT. II (poste d'attente type II)
+ PO. SAN. (poste sanitaire).

Feuerwehr (Erdgeschoss)

Fahrzeughalle: 240 m² (davon 30 m² nur gedeckt). Büro. Garderoben.

Strassenunterhaltungsdienst (Erdgeschoss)

Fahrzeughalle: 240 m² (davon 30 m² nur gedeckt). Büro. Kantine. Duschen und Sanitärinstallationen.

Untergeschoss: Lager 230 m². Heizung.

Zivilschutz

Bereitschaftsposten Typ II + Sanitätsposten.

Description / Beschreibung

L'ensemble comprend deux halles rectangulaires semblables orientées à 90° l'une par rapport à l'autre et reliées par un bâtiment bas au centre.

Une rampe d'accès longe la limite nord du terrain et conduit au sous-sol de la voirie et à la protection civile, avec entrée côté ancienne route d'Aire-la-Ville.

Une grande aire de parking et de travail est située dans le secteur sud de la parcelle.

Der Komplex umfasst zwei ähnliche rechteckige Hallen, die rechtwinklig zueinander stehen und in der Mitte durch ein niedriges Gebäude verbunden werden.

Eine Zufahrtsrampe mit Eingang auf der Seite der alten route d'Aire-la-Ville führt längs des nördlichen Parzellenrandes ins Untergeschoss des Gebäudes für den Strassenunterhalt und zu den Zivilschutzräumen.

Im südlichen Teil der Parzelle befindet sich eine grosse Park- und Arbeitsfläche.



Trame / Raster

Le choix s'est porté sur une trame de composition de 1.00 x 1.00 m; les piliers porteurs étant tracés sur cette trame; la relation est donc directe entre la trame et l'ossature. Les éléments de remplissage se réfèrent à la trame également.

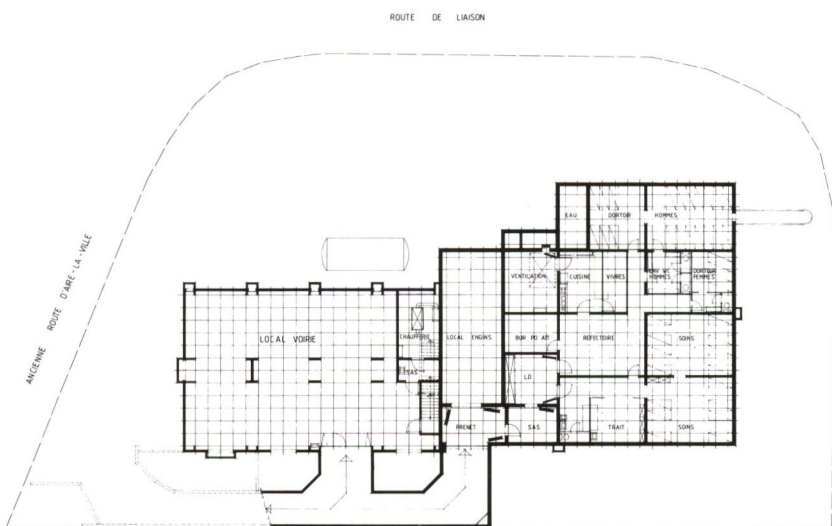
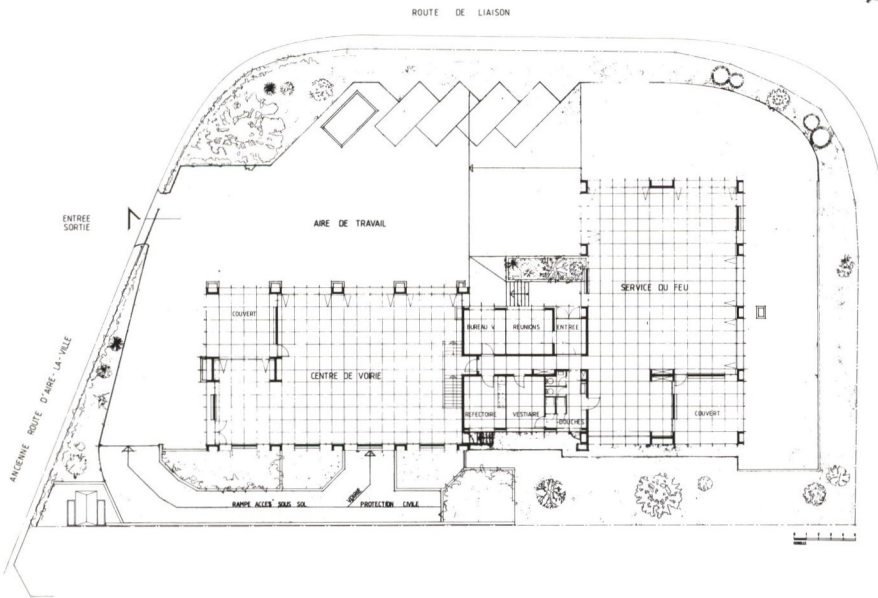
Un même quadrillage de 1.00/1.00 m mais vertical a servi de support de conception dans le tracé des façades.

Un langage architectural relativement simple et rationnel est la résultante de ce choix de trame.

Die Wahl fiel auf einen Raster von 1,00 x 1,00 m, dem die Stützenordnung unerworfen ist; es gibt also eine direkte Beziehung zwischen Raster und Tragstruktur. Die Füllelemente beziehen sich ebenfalls auf den Raster.

Eine gleiche, jedoch vertikale Rasterung von 1,00 x 1,00 m diente als Gestaltungsmittel der Fassadenteilung.

Aus der Wahl dieses Rasters ergibt sich ein relativ einfacher und rationaler architektonischer Ausdruck.



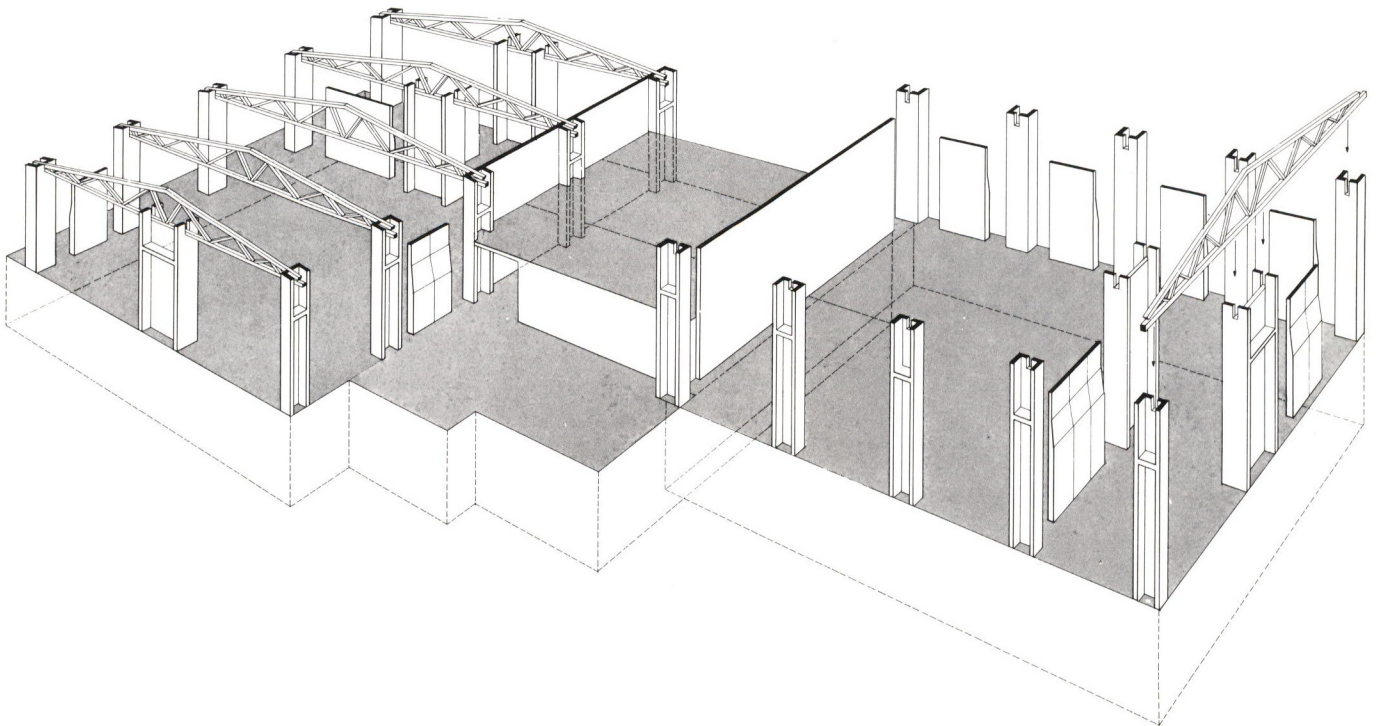
Problème particulier / Besonderheiten

Toiture à pans imposée.

Dachkonstruktion aus aufgesetzten Fachwerträgern.

Caractéristiques / Daten

Volume SIA	6706 m ³
Volumen SIA	
Surface du terrain	2150 m ²
Grundstücksfläche	
Surface bâtie (au sol)	690 m ²
Überbaute Fläche	
Surface brute (y c. s.-sol et p. c.)	1356 m ²
Bruttogeschossfläche	
Surface utile (y c. s.-sol et p. c.)	1163 m ²
Nutzfläche	
Prix au m ³ (moyen) (CFC II)	
Kubikmeterpreis (Mittel)	Fr. 459.-
Prix total	
Gesamtkosten	Fr. 3 375 000.-





Construction / Konstruktion

Sous-sols: Béton armé.

Halles: Piliers préfabriqués en «U» en béton armé. Fermes métalliques triangulées en tube de fer soudés préfabriquées.

Corps central: Bardage extérieur en tôle d'acier lisse et peinte avec isolation en laine de verre.

Untergeschosse: *Armiertes Beton.*

Hallen: *Vorfabrizierte U-förmige Stützen aus armiertem Beton. Vorfabrizierte Metall-Dreieckbinder aus verschweisstem Eisenrohr.*

Mittelbau: *Fassadenverkleidung aus glattem und gestrichenem Stahlblech mit Wärmedämmung aus Glaswolle.*



Bibliographie

as Architecture Suisse
N° 71. Février 1986