

**Immeuble commercial
et médical
1201 Genève/GE**

Architecte Jean-Pierre Tripod,
EPFZ/SIA,
☎ (022) 36 11 88,
Genève

Ingénieurs civils Beric S. A.,
Carouge/GE

*Ingénieur
chauffage,
ventilation,
sanitaire* Raymond E. Moser,
SIA,
Genève

*Ingénieur
électricité* Rhône-Electra S. A.,
Genève

Conception 1976

Réalisation 1976-1978
(24 mois)

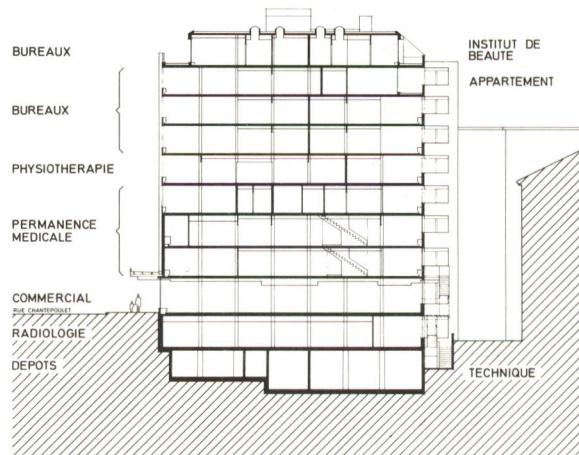
Adresse 21, rue Chantepoulet

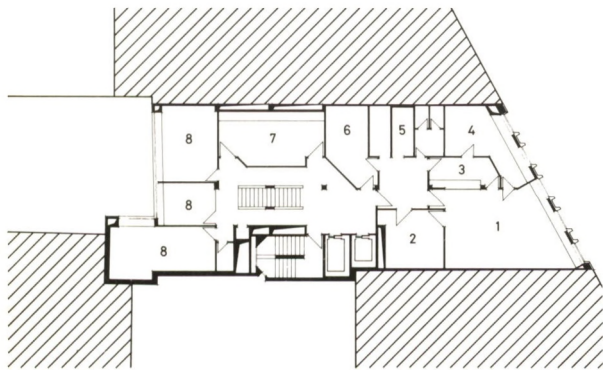
Programme — **Permanence
médico-chirurgicale :**
sur trois étages
comprenant :
locaux d'accueil,
de réception
et d'administration,
locaux d'examens
multiples,
bureaux médicaux,
unité opératoire
complète
et ses annexes,
unité de soins (7 lits),
unité de service
(cuisine, buanderie,
locaux sociaux
pour le personnel).

— **Institut de radiologie :**
sur un étage
(rez-de-chaussée inférieur)
comprenant :
locaux de réception et
administration,
bureaux des radiologues,
4 salles d'examen à usages
multiples,
2 salles de développement
et locaux annexes.

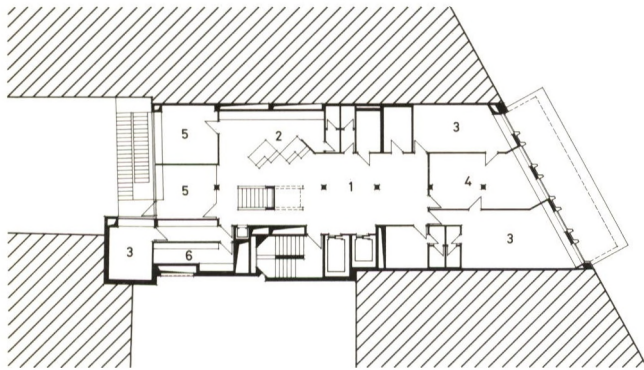
— **Institut de physiothérapie :**
comprenant :
réception et administration,
6 cabines de physiothérapie,
hydrothérapie,
salle de gymnastique et
locaux annexes.

— **Institut de beauté :**
comprenant :
réception, 4 unités de soins,
locaux de service.

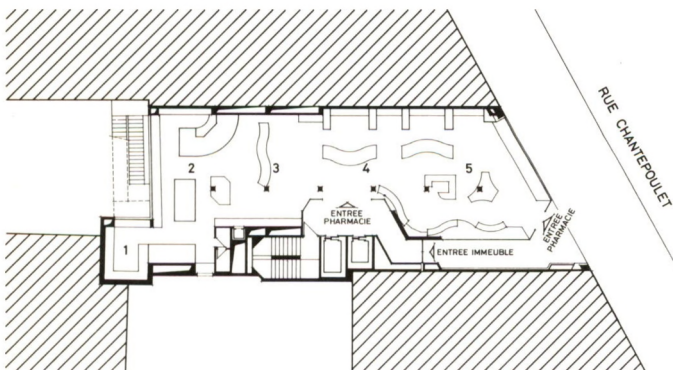




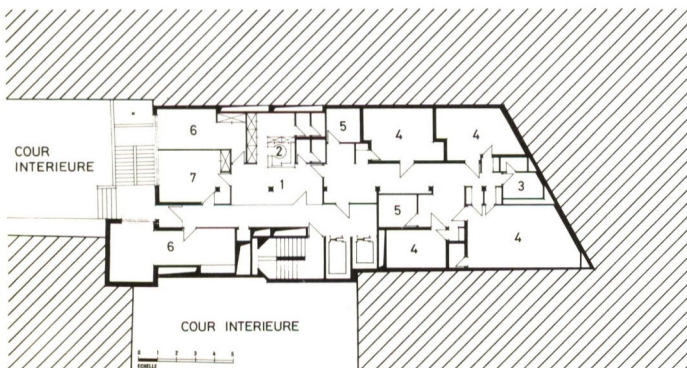
4



3



2



1

- **Arcade commerciale :**
(rez-de-chaussée supérieur)
pharmacie-parfumerie.
- **Bureaux :** sur trois étages.
- **Locaux techniques :**
(au sous-sol)
chaufferie, centrale ventilation et production de froid,
centrale électrique et dépôts.

Problèmes particuliers

L'architecte a eu pour tâche d'intégrer l'immeuble dans son aspect à un contexte architectural existant, contigu à des immeubles classés ou en voie de classement. La forme particulière du terrain en limite de deux cours intérieures et de trois immeubles mitoyens, ainsi que le souci de l'utilisation optimale de la surface disponible, ont eu pour conséquence une étude approfondie d'organisation des zones internes et de leur affectation.

Caractéristiques

Volume construit (SIA) 11 285 m³
Surface utile 2 570 m²
Coût de la construction par m³ SIA Fr. 430.—
(valeur au 1. 6. 1978)

1 Rez-de-chaussée inférieur (Radiologie)

- 1 Accueil - Attente
- 2 Réception
- 3 Préparation
- 4 Salles d'examen
- 5 Laboratoires de développement
- 6 Bureaux
- 7 Bureau administratif

2 Rez-de-chaussée supérieur (Commercial - Pharmacie)

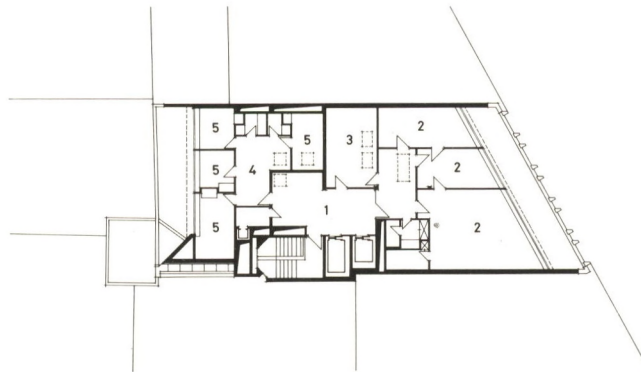
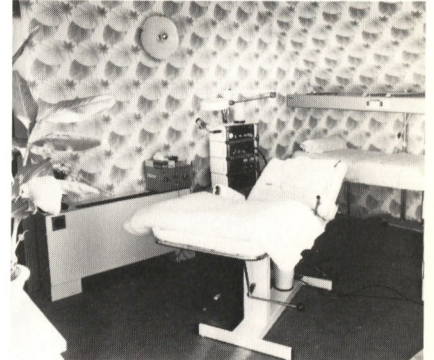
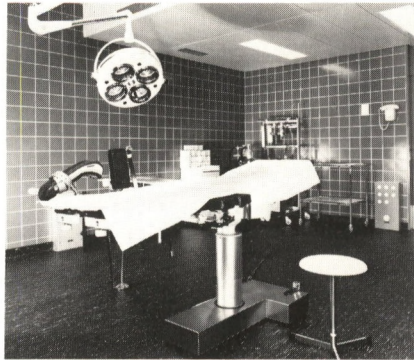
- 1 Laboratoire
- 2 Préparation
- 3 Pharmacie
- 4 Parapharmacie
- 5 Produits de beauté

3 1er étage (Permanence)

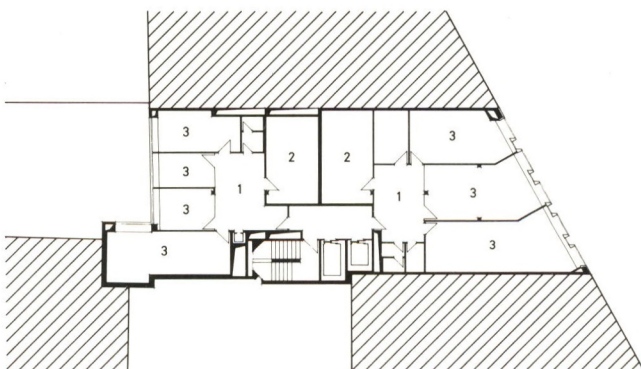
- 1 Accueil - Attente
- 2 Réception
- 3 Bureaux
- 4 Examens polyvalents
- 5 Bureaux administratifs
- 6 Pharmacie

4 2e étage (Permanence)

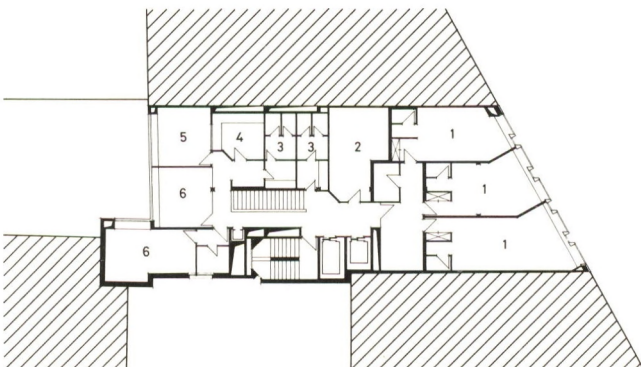
- 1 Salle opératoire
- 2 Réanimation
- 3 Préparation médecins
- 4 Stérilisation
- 5 Vestiaires
- 6 Dépôt
- 7 Salle des plâtres
- 8 Bureaux



7



6



5

5 3^e étage
(Permanence)

- 1 Chambres
- 2 Buanderie
- 3 Vestiaires personnel
- 4 Cuisine
- 5 Repos personnel
- 6 Bureaux

6 5^e et 6^e étages
(Bureaux)

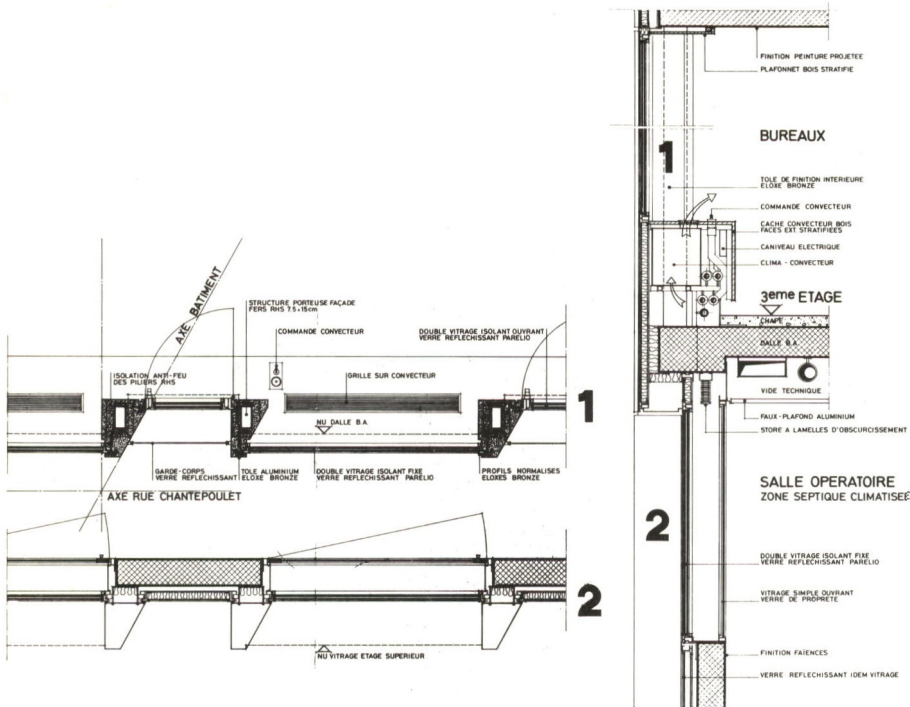
- 1 Accueil - Attente
- 2 Réunion
- 3 Bureaux

7 Attique

(Bureaux + Institut de beauté)

- 1 Accueil
- 2 Bureaux
- 3 Réunion
- 4 Institut de beauté
- 5 Cabines

DETAILS FACADE SUR RUE CHANTEPOULET



Construction

Parois moulées et structure en béton armé.
 Façade principale: ossature métallique et tôles aluminisées eloxées bronze, vitrage teinté réfléchissant.
 Façade arrière: traditionnelle.
 Climatisation individuelle par zone d'utilisation et groupe d'utilisateurs.
 Chauffage central au gaz.
 Détection incendie totale sur l'ensemble de l'immeuble.
 Deux ascenseurs type « bâtiment haut » à grande vitesse et un monte-documents.

Bibliographie

AS Architecture suisse
 N° 36 / Avril 1979

