

**Ecole de culture générale II
Ecole polyvalente
1224 Chêne-Bougeries / GE**

Maître de l'ouvrage Etat de Genève
Département
des travaux publics

Architectes Association
de bureaux
Pierre R. Collin &
Charles Baumann,
Giuseppe Cuccodoro &
Alain Darmon,
☎ (022) 35 18 89,
Genève

*Architecte
acousticien* Jean Stryjenski

Ingénieurs civils Association
de bureaux
Edouard Bourquin &
Georges Stencek,
Rolf Liechti &
Paul H. Serex

*Ingénieurs-
conseils* Chauffage-ventilation
François Robert,
Installation électrique
C.E.T. S. A.,
Installation sanitaire
Rodolf Cordett

Exécution Début des travaux : juillet 1976
1^{re} étape : rentrée scolaire 1977
2^e étape et fin des travaux :
rentrée scolaire 1978

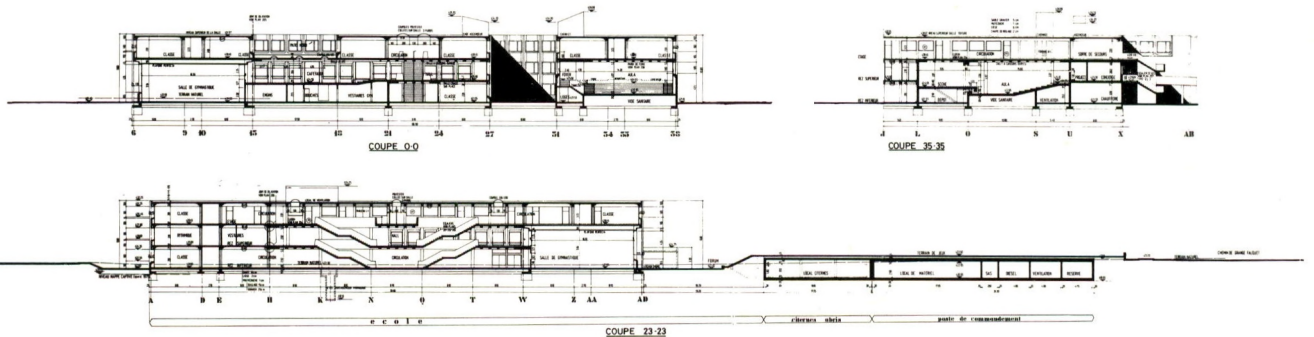
Adresse 17, chemin de Grange-Falquet

Problèmes particuliers

L'école a été construite sur un terrain occupé par un manège encore en activité pendant la réalisation de la première étape. Les architectes ont imaginé cette école sur trois niveaux, sans sous-sol.

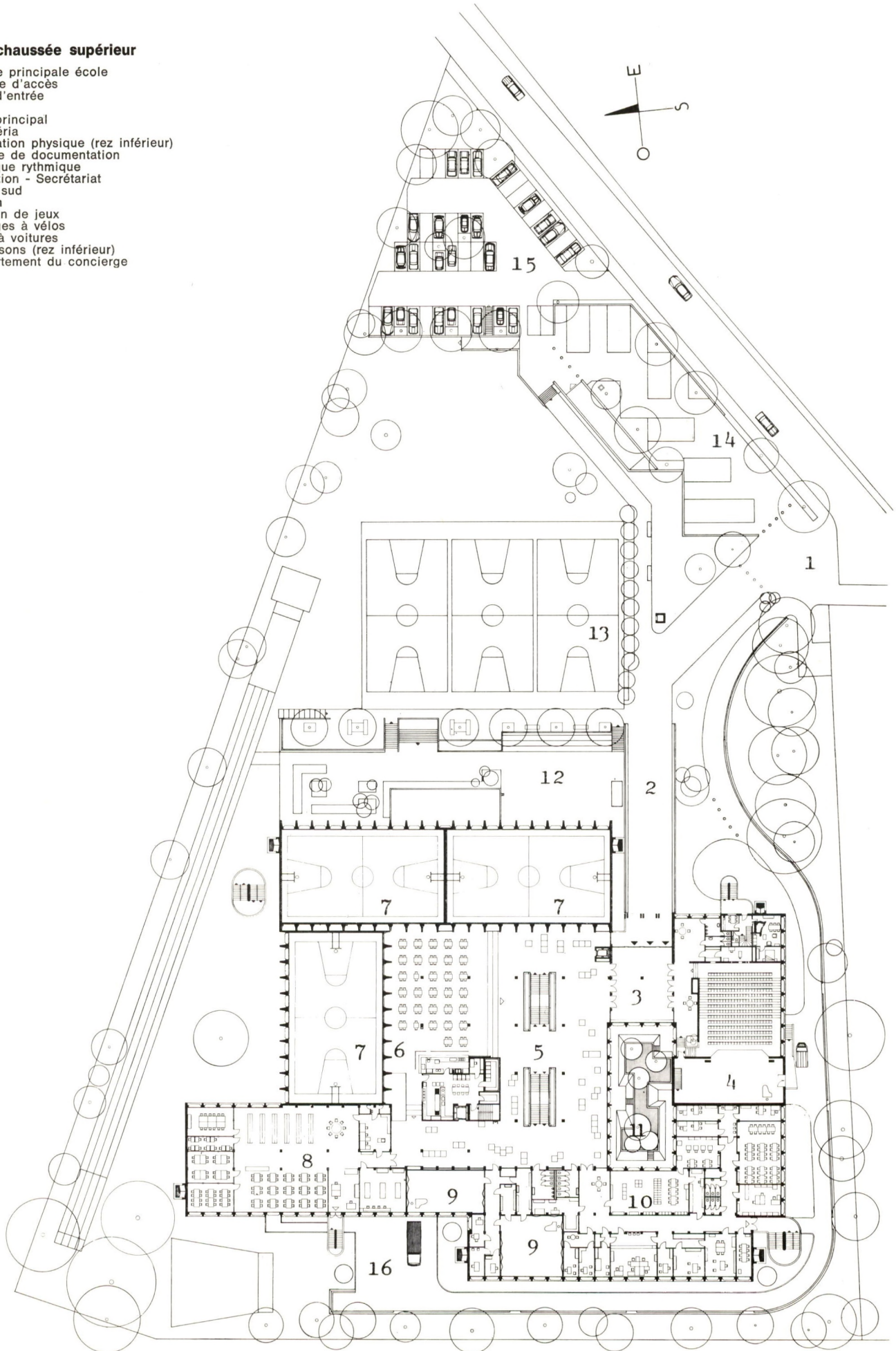
Ce parti permet
— de supprimer des volumes inutiles ;
— de réduire les déplacements verticaux ;
— d'aménager à l'entrée principale un grand espace polyvalent d'environ 1600 m² situé au carrefour de l'aula, du centre de documentation et de l'administration,

avec vue sur les salles de gymnastique et patio sud.
L'aula possède un éclairage naturel.
Les trois salles de gymnastique sont incorporées dans le bâtiment.
Les abris de protection civile et le local citernes ont été construits sous le terrain de sport polyvalent.



Rez-de-chaussée supérieur

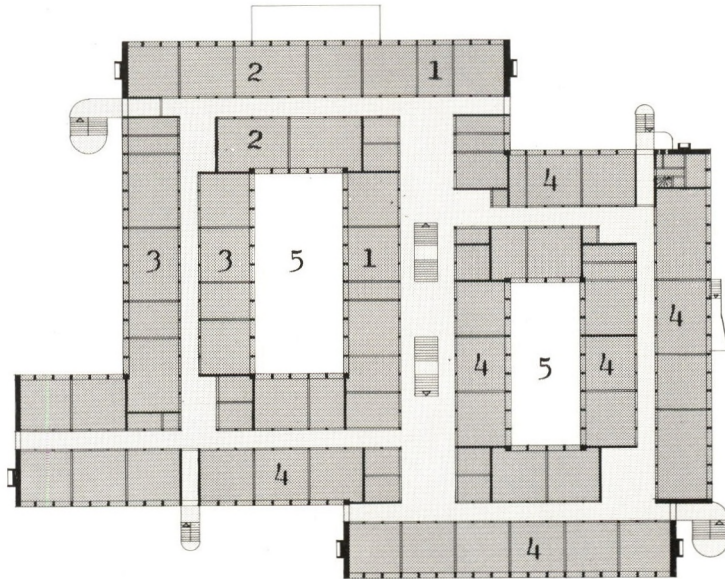
- 1 Entrée principale école
- 2 Rampe d'accès
- 3 Hall d'entrée
- 4 Aula
- 5 Hall principal
- 6 Cafétéria
- 7 Education physique (rez inférieur)
- 8 Centre de documentation
- 9 Musique rythmique
- 10 Direction - Secrétariat
- 11 Patio sud
- 12 Forum
- 13 Terrain de jeux
- 14 Garages à vélos
- 15 Parc à voitures
- 16 Livraisons (rez inférieur)
- 17 Appartement du concierge



Ecole de culture générale II
Ecole polyvalente
1224 Chêne-Bougeries / GE

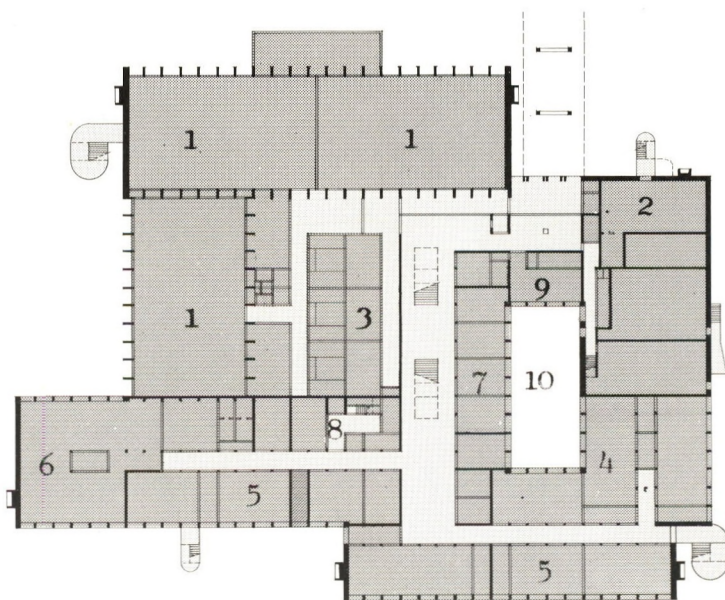
Etage

- 1 Laboratoire biologie
Amphithéâtre biologie
Préparateurs biologie
- 2 Laboratoire physique
Amphithéâtre physique
Préparateurs physique
- 3 Laboratoire chimie
Amphithéâtre chimie
Préparateurs chimie
- 4 Géographie
Enseignement général
Dactylographie
Calcul électronique
Séminaires
Bureaux
- 5 Patio



Rez-de-chaussée inférieur

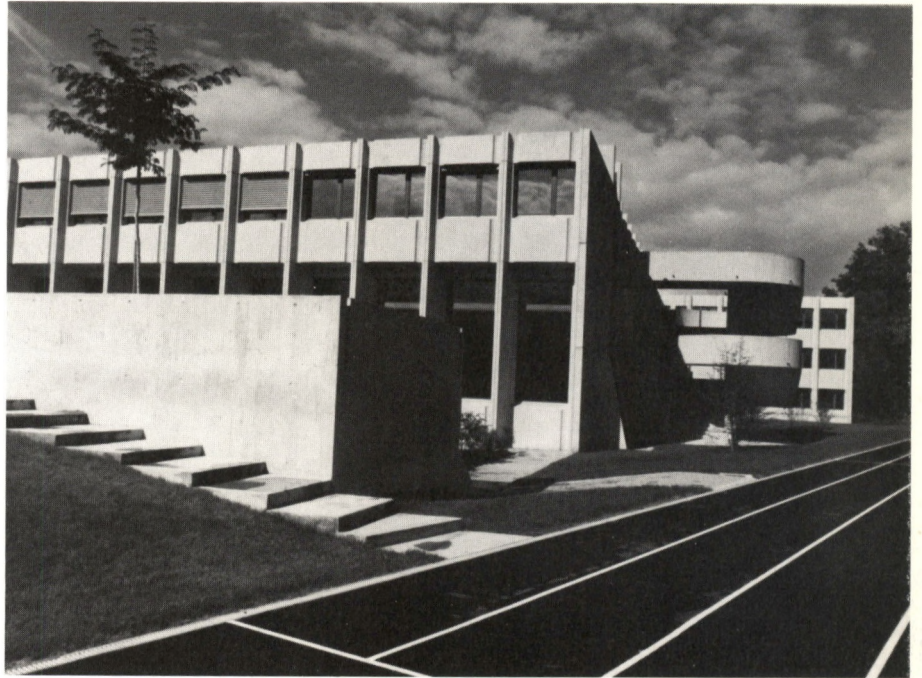
- 1 Gymnastique
- 2 Chaufferie - ventilation
- 3 Vestiaires - douches
- 4 Cuisines
- 5 Atelier couture
Atelier bois-métal
Atelier préparateurs
- 6 Dessin
Poterie
Laboratoire photos
Economat
- 7 Classe laboratoire de langues
Classe sérigraphie
- 8 Vestiaire du personnel, cafétéria
- 9 Télévision - Atelier M.A.V. -
Laboratoire photos
- 10 Patio



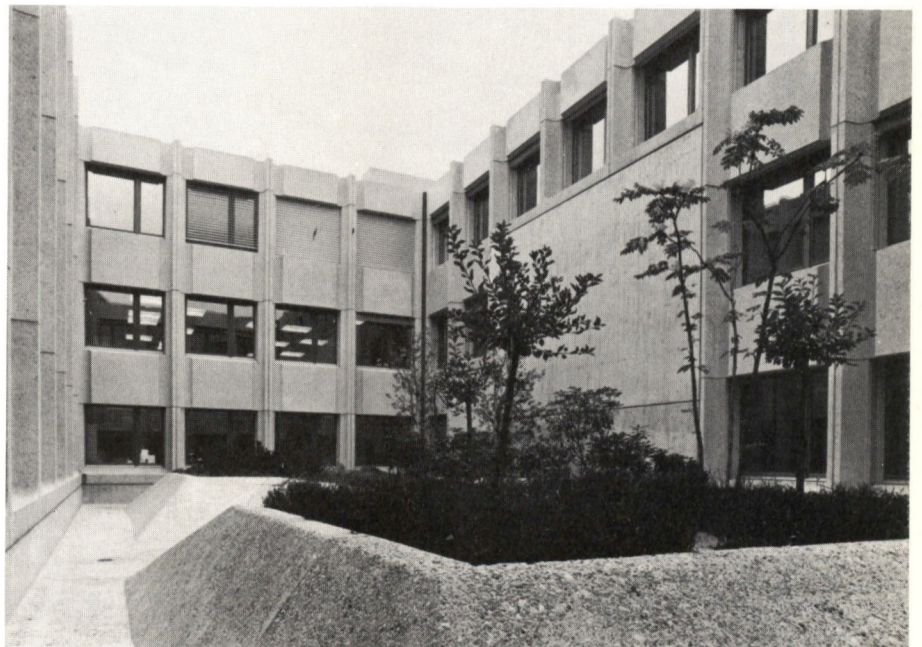


Hall

<i>Caractéristiques</i>	Surface	
	de la parcelle	20 569 m ²
	Surface	
	planchers bruts	
	enseignement	17 910 m ²
	Volume SIA	76 100 m ³
	Coût du bâtiment	
	environ	Fr. 22 200 000.—
	Coût du m ³ SIA	Fr. 287.—
	Coût du m ²	
	aménagements extérieurs,	
	y compris	
	garages à vélos	Fr. 132.—



Façade nord-est



Patio sud

Photo G. Borel-Boissonnas



Centre de documentation



Cafétéria

Construction**Solutions particulières****Eaux pluviales**

Création de dégorgeoirs en béton, revêtus de tôle cuivre en façades.

Armoires élèves

Création de blocs casiers répartis dans le hall principal, pouvant être utilisés comme tables pôle de réunions.

Escaliers

Intérieurs :

2 escaliers avec lignes de jour importantes, éclairage zénithal.

Extérieurs :

4 escaliers détachés des façades.

Polyvalence laboratoires par blocs d'énergie amovible.
Plafond hall.

Bibliographie

AS Architecture suisse
N° 39 / Novembre 1979