

**Habitation individuelle
1246 Corsier / GE**

Architecte J.-J. Tschumi, FAS
Ch. de la Vendée 29
1213 Lancy (GE)
Tél. (022) 92 41 54

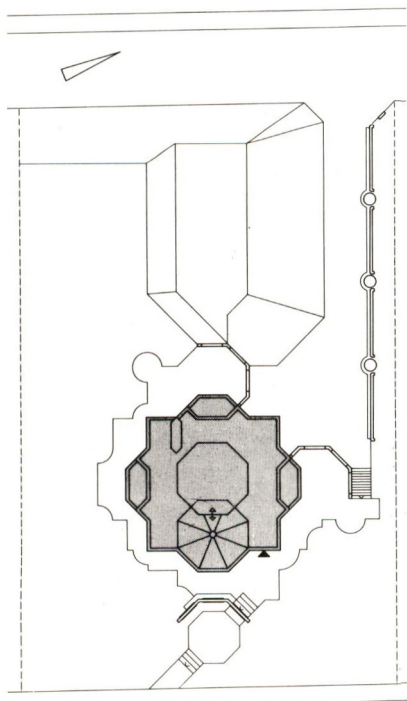
Collaborateur A. Caminada

Ingénieur A. Altheer, EPFZ

Conception 1978

Réalisation 1979

*Coordonnées
topographiques* 5560-7200



*Motivations architecturales
(texte de l'architecte)*

Carrefour entre le programme de mon client et l'anniversaire des dix ans d'activité de mon atelier, ce projet résumait ma reconnaissance, le plaisir de faire et une face de la compréhension acquise de l'art de bâtir. Un certain nombre de valeurs contradictoires, polarisant les dernières préoccupations énergétiques et calorimétriques s'expriment par cette recherche de synthèse entre la maison autonome et le palais.

Caractéristiques

Surface du terrain	1500 m ²
Cube SIA	1300 m ³
Prix au mètre cube	Fr. 530.-

(y compris mobilier fixe et lustrerie)

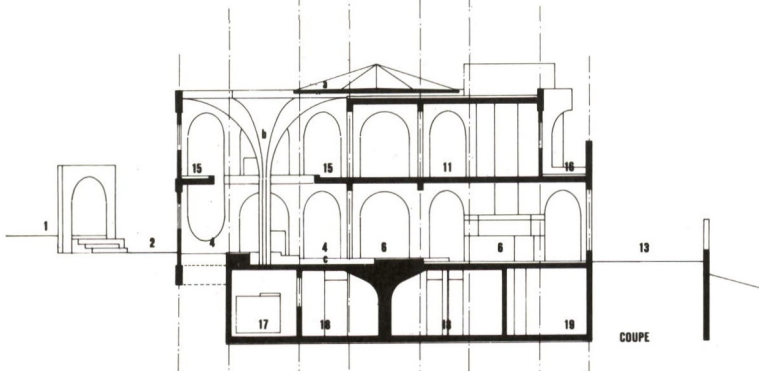
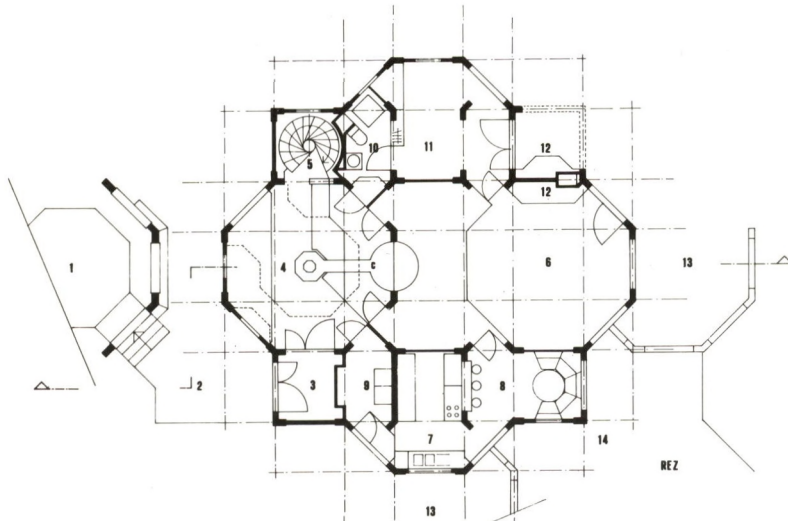
Construction

Ossature d'arcs de béton sablé teinté vieux rose (2 ½ % rose, 1 ½ % ocre) dans la masse, en façade et en refends. Remplissage des arcs en briques avec ribage fin peint; en menuiseries d'acajou ou vitrerie, ou rien selon l'espace à composer. Plafonds en béton sablé teinté idem arcs. Sols carrelage ou cocos selon les pièces. Isolation par l'extérieur en mousse de polyuréthane protégée contre les UV.

Bibliographie

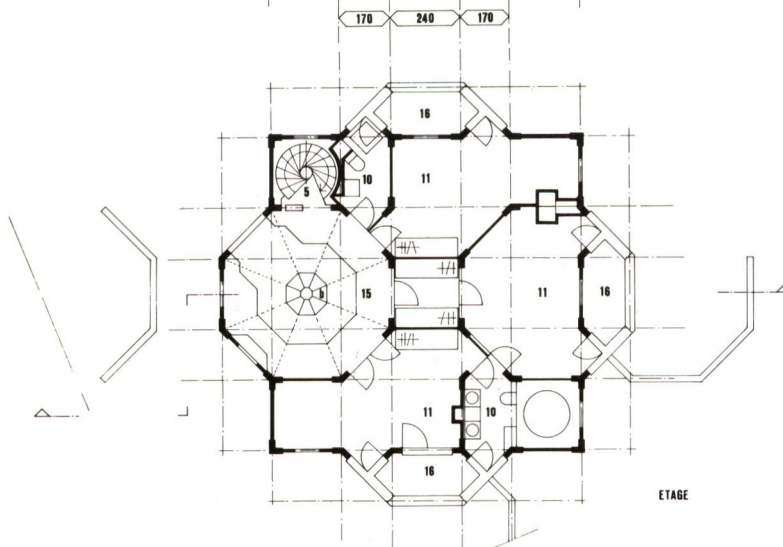
AS Architecture suisse
N° 47 / Juin 1981

Photos Jean Lerch



- 1 Portique d'entrée
- 2 Cour d'entrée
- 3 Entrée
- 4 Jardin d'hiver
- 5 Escalier
- 6 Séjour
- 7 Cuisine
- 8 Bar et salle à manger
- 9 Buanderie
- 10 Sanitaires
- 11 Chambres
- 12 Cheminées extérieure et intérieure
- 13 Terrasses
- 14 Vide rampe de garage
- 15 Galerie
- 16 Terrasses-balcon
- 17 Local citerne
- 18 Garage
- 19 Chaufferie

- a Toit coulissant
- b Verrière
- c Bassin





Parcourir les espaces et s'y arrêter

Du trottoir, par un plissement de la haie, permettant l'accès des piétons, on débouche sur une terrasse d'accueil dont la limite, sur le côté de la maison, est formée de trois portiques dont l'assemblage concave procure le sentiment recherché. De ce seuil, passé les portiques et quelques marches, on arrive devant le porche d'entrée. Le porche introduit à un vaste jardin d'hiver octogonal, servant d'espace de circulation pour le rez et l'étage. Largement vitré au sud et couvert d'une verrière obturale, il sert de chauffage solaire passif (le stockage se fait dans une surcharge de béton et de terre cuite au sol).

Dans cette entrée, à l'opposé du porche, se trouve l'escalier conduisant du sous-sol à l'étage.

Au rez, un séjour avec un coin musique et cheminée, dont l'ensemble est visible de l'entrée, au travers d'une baie vitrée coupant un petit plan d'eau à la végétation choisie, récoltant les pluies de la verrière.

Un ensemble: coin à manger, cuisine et buanderie-vestiaire borde au nord-est le contour du séjour pour rejoindre le porche d'entrée.

Au sud-ouest, une chambre isolée du séjour communique avec un cabinet de toilette attenant à l'entrée. Elle est accessible par une véranda formant seuil entre le séjour et un porche côté jardin, destiné à la mi-saison. Une cheminée de salon, avec son pendant

extérieur, sert de poinçon entre le jardin et la maison que l'on contourne, côté lac, par un accès sans véranda, destiné à la belle saison.

Au sous-sol, vaste garage – salle de jeux, chaufferie – citerne, caves à vins, fruits et légumes, et un local vitré pour bricolage, labo silencieux.

L'étage comprend trois chambres à coucher et deux salles d'eau. Les chambres, accessibles de la galerie du jardin d'hiver, ouvrent leurs portes-fenêtres sur des terrasses au levant, au couchant et côté lac.

Autour de la maison se trouvent trois terrasses, utilisables suivant la saison et le temps, et en contrebas, trois fontaines alimentées par la source trouvée sur les lieux.

